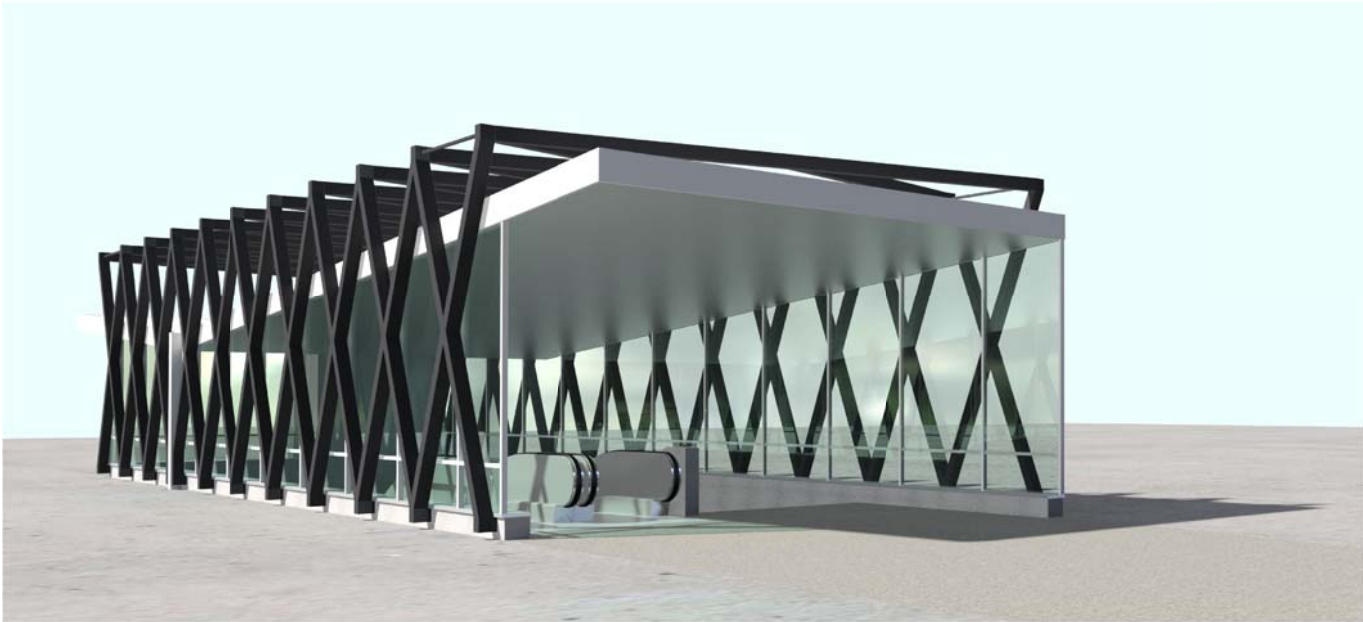




Stavba „Prodloužení podchodů v žst. Praha hl.n. “ je spolufinancováno Evropskou unií z programu OPD 2

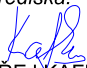
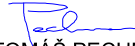



DOKUMENTACE PRO VÝBĚR ZHOTOVITELE

Číslo změny:	Obsah změny:	Datum změny:
01		
02	-	-
03	-	-

<i>Investor:</i>  <small>Správa železniční dopravní cesty</small>	Správa železniční dopravní cesty, s.o. Dlážděná 1003/7 110 00 Praha 1	<i>Objednatel:</i> Správa železniční dopravní cesty, s.o. Sokolovská 278/1955 190 00 Praha 9 - Libeň
--	---	---

<i>Generální projektant:</i>  <small>®</small>	SUDOP PRAHA a.s. Olšanská 1a, 130 80 Praha 3 tel.: +420 267 094 111 fax: +420 224 230 316 e-mail: praha@sudop.cz	<i>Hlavní inženýr projektu:</i> ING. JAROSLAVA ŠUDOVÁ <i>Architekt projektu:</i> ING.ARCH. TOMÁŠ PECHMAN
---	--	---

<i>Středisko:</i> ARCHITEKTURY A POZEMNÍCH STAVEB			
<i>Vedoucí střediska:</i>  ING. ONDŘEJ KAČKA	<i>Odpovědný projektant SO, IO, PS:</i>  ING.ARCH. TOMÁŠ PECHMAN	<i>Vypracoval:</i>  ING.ARCH. TOMÁŠ PECHMAN	<i>Kontroloval:</i>

<i>Název akce:</i> PRODLOUŽENÍ PODCHODŮ V ŽST. PRAHA HL.N. ETAPA 1	<i>Číslo smlouvy:</i> 16 412 206
	<i>Projektový stupeň:</i> DVZ
	<i>Datum:</i> 11/2018
<i>Část:</i> SITUACE STAVBY	<i>Číslo části:</i> C.4
VÝKRESY ARCHITEKTONICKÉHO ŘEŠENÍ STAVBY	

Návrh architektonického řešení vychází z jednotné architektonické koncepce nádraží a myšlenkově navazuje na předešlé stavby. Jde především o stavbu tzv. Nového spojení (investor SŽDC s.o.), rekonstrukci žst. Praha hlavní nádraží (investor Grandi Stazioni Česká republika s.r.o.), modernizaci západní části kolejíště (investor SŽDC s.o.) a také rekonstrukci haly hlavního nádraží (investor SŽDC s.o.). Základem je tedy dotvoření stávající koncepce, která dá celému rozsáhlému areálu pražského hlavního nádraží výsledný společný moderní architektonický ráz.

Základní náplní projektu je vytvořit propojení mezi stávajícími prostory nádraží s územím východně od nádraží. Projekt tak vytváří nové propojení na Prahu 2 i 3.

Pro vytvoření nového propojení je nejvhodnější vybudovat prodloužení některého ze stávajících podchodů. Na základě studie bylo potvrzeno, že nejvhodnější je prodloužení podchodu severního. Výstup z prodlouženého podchodu je pak veden směrem na Prahu 3, do ulice Seifertovi (a náměstí W. Churchilla).

V rámci budování lepšího propojení nádraží s okolním prostorem, je návrh doplněn o vybudování nového pěšího propojení. To spojuje ulici Vinohradskou s hlavním nádražím pomocí nového přístupového chodníku podél ulice Legerovy.

Všechna nová propojení jsou řešena jako bezbariérová.

Kromě výše uvedených stavebních objektů je součástí stavby i rekonstrukce 5., 6., a 7.nástupiště. Jde o kompletní rekonstrukci pochozích ploch, výstupů z podchodů a také kompletní výměna zastřešení v celém rozsahu nástupišť.

V rámci stavby dojde dále k doplnění eskalátorů ze středního podchodu na 5., 6., a 7.nástupiště. Dojde také k výměně obkladů podchodů a to v rozsahu 5.-7. nástupiště v jižním a středním podchodu. V severním podchodu dojde k výměně v celém rozsahu tak, aby bylo možné podchod sjednotit s prodlouženou částí. Obklady budou vzhledem a kladením odpovídat řešením dříve zrekonstruovaných částí.

Dojde také k rekonstrukci a sjednocení podhledů v celé délce ve všech 3 podchodech, včetně prodloužené části.

Součástí rekonstrukce je i komplexní zhodnocení orientačního a informačního systému nádraží a to směrem od Fantovy budovy až k novým výstupům ze severního pochodu.

Rekonstrukce zastřešení 5 - 7. nástupiště

Koncepce nového zastřešení nástupišť tvarově vychází z již zrekonstruovaných přístřešků na 1-4. nástupišti. Mění se však vlastní řešení, které respektuje současné požadavky na konstrukce zastřešení. Přístřešky jsou navrženy ve tvaru W s prosklenou centrální částí a plnými vnějšími křídly zastřešení. Konstrukce přístřešků je ze spodní strany kryta podhledy s integrovanými svítidly a skrytým vedením instalací. Veškeré nosné ocelové konstrukce budou v barvě RAL 7016. Vnější, neprůhledná část zastřešení je navržena v barvě RAL 9007, na prosklení pak bude použito matné sklo.

Rekonstrukce pochozích ploch 5 - 7. nástupiště

Pochozí plochy nástupišť budou vyměněny v celé ploše. Současná betonová ražba bude nahrazena žulovou dlažbou v základním rozměru 80x60cm, lokálně pak 20x20cm (případně 5x5cm).

Povrchové úpravy výstupů z podchodu

Účelem objektu je sjednotit povrchovou úpravu výstupů z podchodu na nástupišťích 5 - 7. A tedy sjednocení všech povrchů v podchodech nádraží.

V rámci rekonstrukce bude provedeno odstranění stávajících obkladů a proveden obklad nový, který bude rovněž barevně a materiálově sladěn se samotnými podchody. Zábradlí na zídkách bude demontováno a vyměněno za nové.

Řešení výstupů z podchodů je navrženo jednotně pro všechna nástupiště (5-7) i všechny výstupy (severní, střední i jižní). Obdobně také bude řešen nový výstup ze severního podchodu. Na stěny bude použit obklad ze slinutého materiálu formátu 30x60 s rektifikovanou hranou. Barevně bude řešen obdobně jako zrekonstruované výstupy na 1 až 4 nástupiště. Spodní část bude opatřena žulovým soklem do výšky 15cm.

Zábradlí na atikách výstupu z podchodu bude sejmuto a nahrazeno novým řešením. Z vnitřní strany výstupů z podchodu bude na parapetní zídky přichycena skleněná deska s nerezovým madlem umístěným v požadované výšce 1,1 m nad pochozí plochou. Řešení tak bude korespondovat s již zrekonstruovanými výstupy z podchodů.

Rekonstrukce podhledů v podchodech

Účelem objektu je kompletní výměna stávajících podhledů ve všech třech podchodech a doplnění podhledů do nově zřízené části severního podchodu.

Podhledy budou řešeny jednotně, včetně nové prodloužené části. Podhledy jsou řešeny jako hliníkové lamely různé šířky. Konstrukčně se jedná o jednotný systém roštů, na který je možné umisťovat lamely až 8 rozměrových variant. Mezi lamelami jsou mezery pro odvětrání prostoru nad podhledy. Do podhledů jsou navíc integrována svítidla, spodní líc svítidel je tak v rovině se spodním lícem lamel. Podhledy jsou rozebíratelné.

Barva podhledů je navržena jako tmavě stříbrná RAL 9007.

Rekonstrukce objektů na nástupišťích 5-7

Účelem rekonstrukce je sjednocení vzhledu s novými přístřešky, které se nachází nad těmito objekty. Stávajícími objekty na nástupišťích 5-7 se rozumí objekty výstupů (výtahy) ze severního zavazadlového tunelu. Jedná se o rekonstrukci vnější obálky – nový fasádní plášť.

Fasáda objektů je navržena jako provětrávaný plášť. Tvořena je kazetami s hliníkovým povrchem (bond) v barvě tmavě stříbrné RAL 9007. Kazety jsou kotveny na hliníkovém roštu. Mezi fasádou a konstrukcí zastřešení je natažena síť proti zalétání a sedání ptactva.

Zastřešení nového výstupu z podchodu

Zastřešení výstupů z podchodu zastřešuje nové ukončení prodlouženého severního podchodu. V zastřešeném prostoru se nachází schodiště, eskalátory a také výtah pro bezbariérové propojení. Délka celého zastřešení je 28m, šířka 9m.

Konstrukce zastřešení se skládá ze dvou částí, nosné rámové konstrukce a vložené střešní roviny. Rámová konstrukce je tvořena šikmými křížicemi se prvky a to jak ve svislé, tak i ve vodorovné rovině. Výška konstrukce je 5,5m. Rámová konstrukce překlenuje prostor výstupu v příčném směru a je přesazena přes boky ŽB konstrukce výstupu z podchodu. Do této konstrukce, která tvoří hlavní objem objektu, je vložena konstrukce střechy. Ta sestává ze dvou střešních desek spádovaných do centrálního žlabu. Konstrukce střešních desek má jako základ ocelovou konstrukci, která je z horní strany kryta roznášecím roštem se záklopem a foliovou střešní krytinou. Ze spodní strany je střešní konstrukce kryta bondovým podhledem s integrovanými svítidly a dalšími prvky orientačního a informačního systému (majáčky pro nevidomé, reproduktory, atd.). Podélné boční plochy výstupu jsou kryté prosklenými plochami a to od úrovně ŽB parapetní zídky po úroveň spodního líce střešních desek. V jižním čele, v místě vstupu do výstupu, kde je významný přesah střechy, je prosklení pouze do výšky 1,3m a tvoří zábradelní výplň.

Ocelová rámová konstrukce je navržena v antracitové barvě RAL 7016, konstrukce střechy, podhledy a opláštění jsou pak navrženy v metalické šedé barvě RAL 9007.

Oplocení

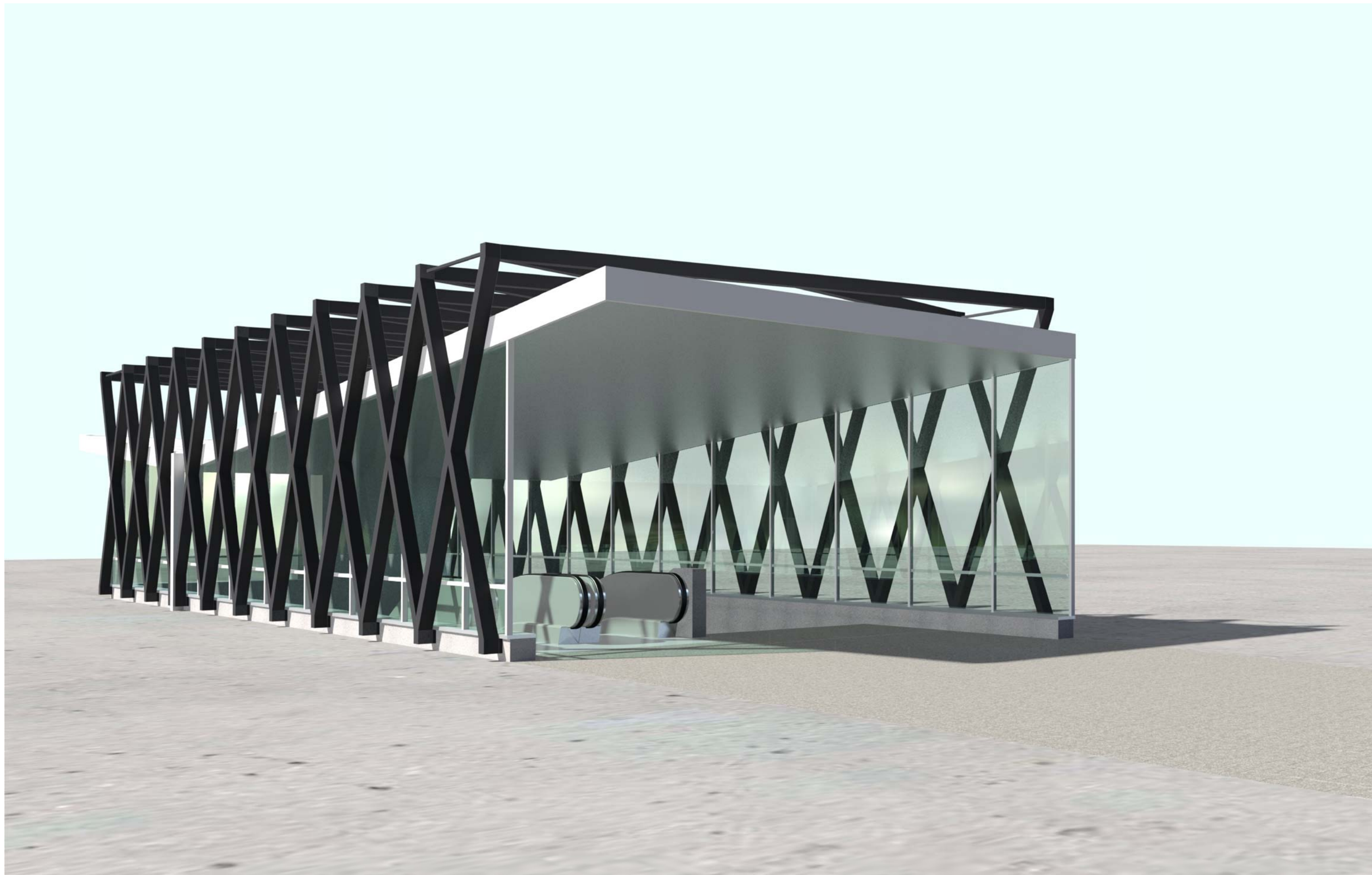
Stávající oplocení areálu žst. Praha hl.n. je z hlediska zamezení vstupu nepovolaných osob do jim určeným míst nedostatečné. Návrh si klade za cíl uzavírat nádraží v nočních hodinách dle režimu dráhy a dále zamezit nepovolaným osobám zejména vstup přes přejezdy na nástupiště ze Seifertovy ulice a do kolejíště v celém rozsahu areálu. Charakterem navazuje nové oplocení na stávající oplocení podél ulice Seifertovi.

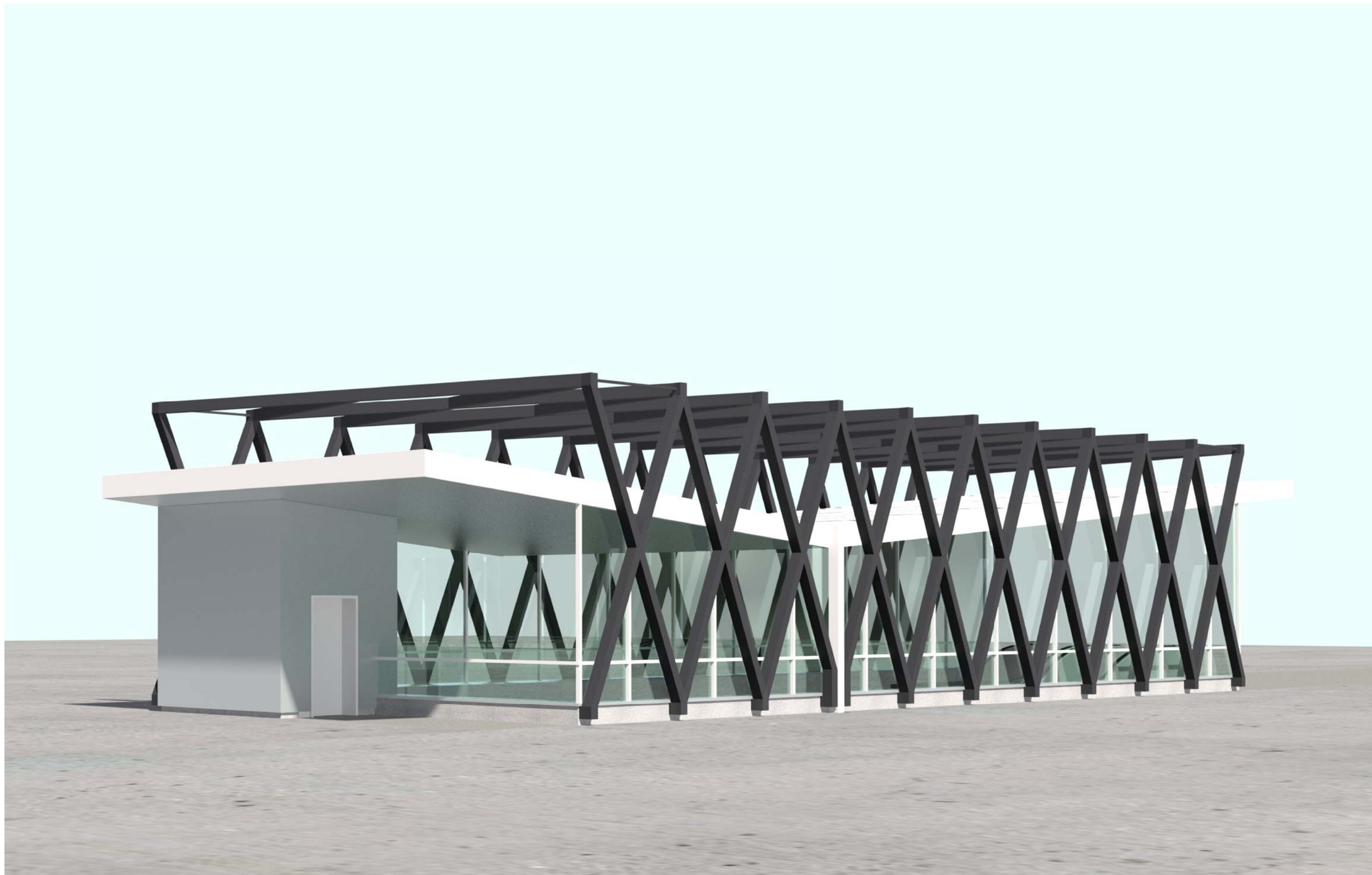
Oplocení sebou přináší prvek bezpečnosti nejen pro cestující, ale také pro dráhu jako takovou tím, že pěši budou mít přesně vymezenou trasu.

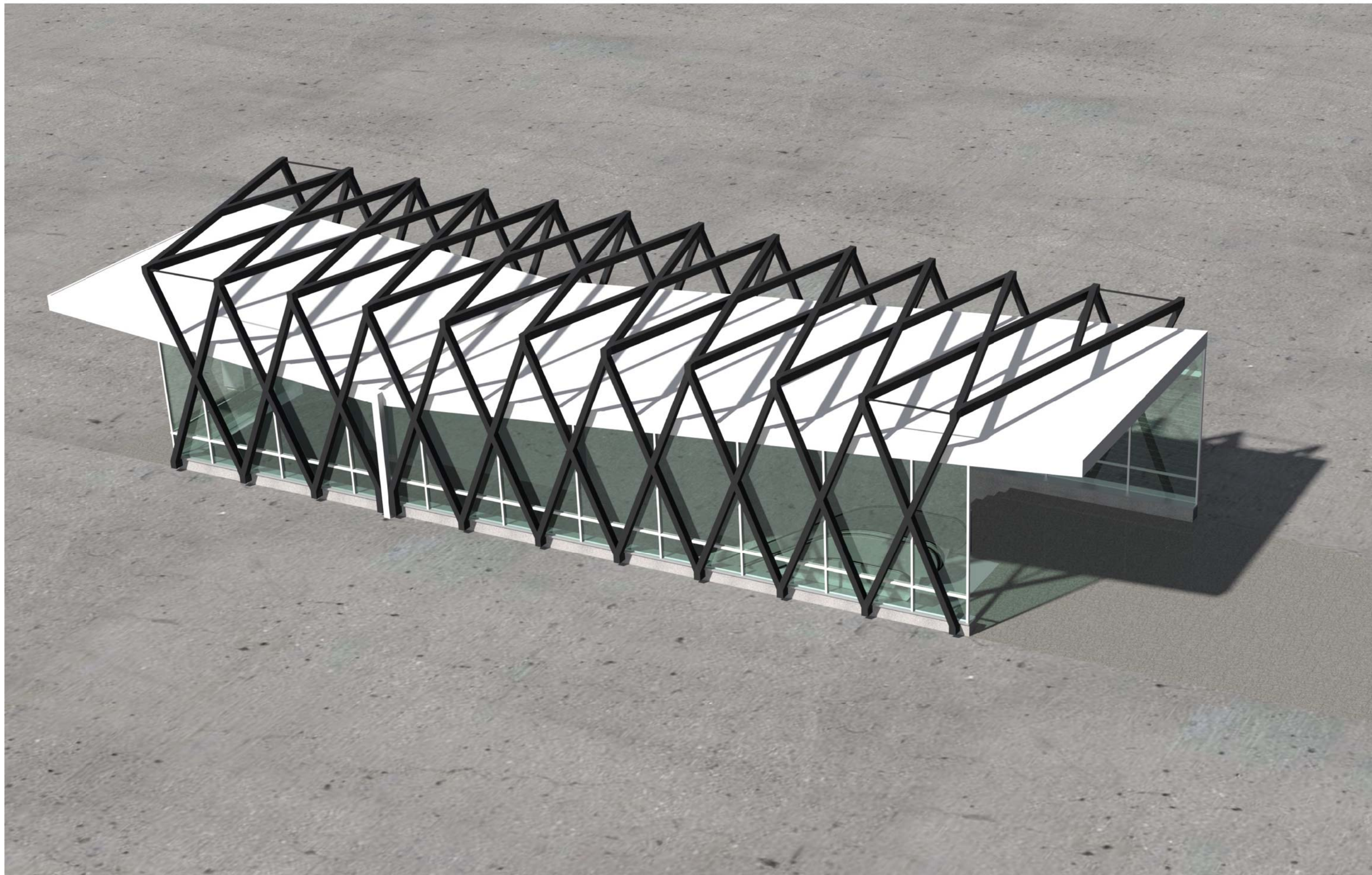
Oplocení bude typové – na ocelové poplastované sloupky budou osazeny plotové panely. Vrchní část panelů je opatřena trny. Celková výška plotu bude 2,6 m.

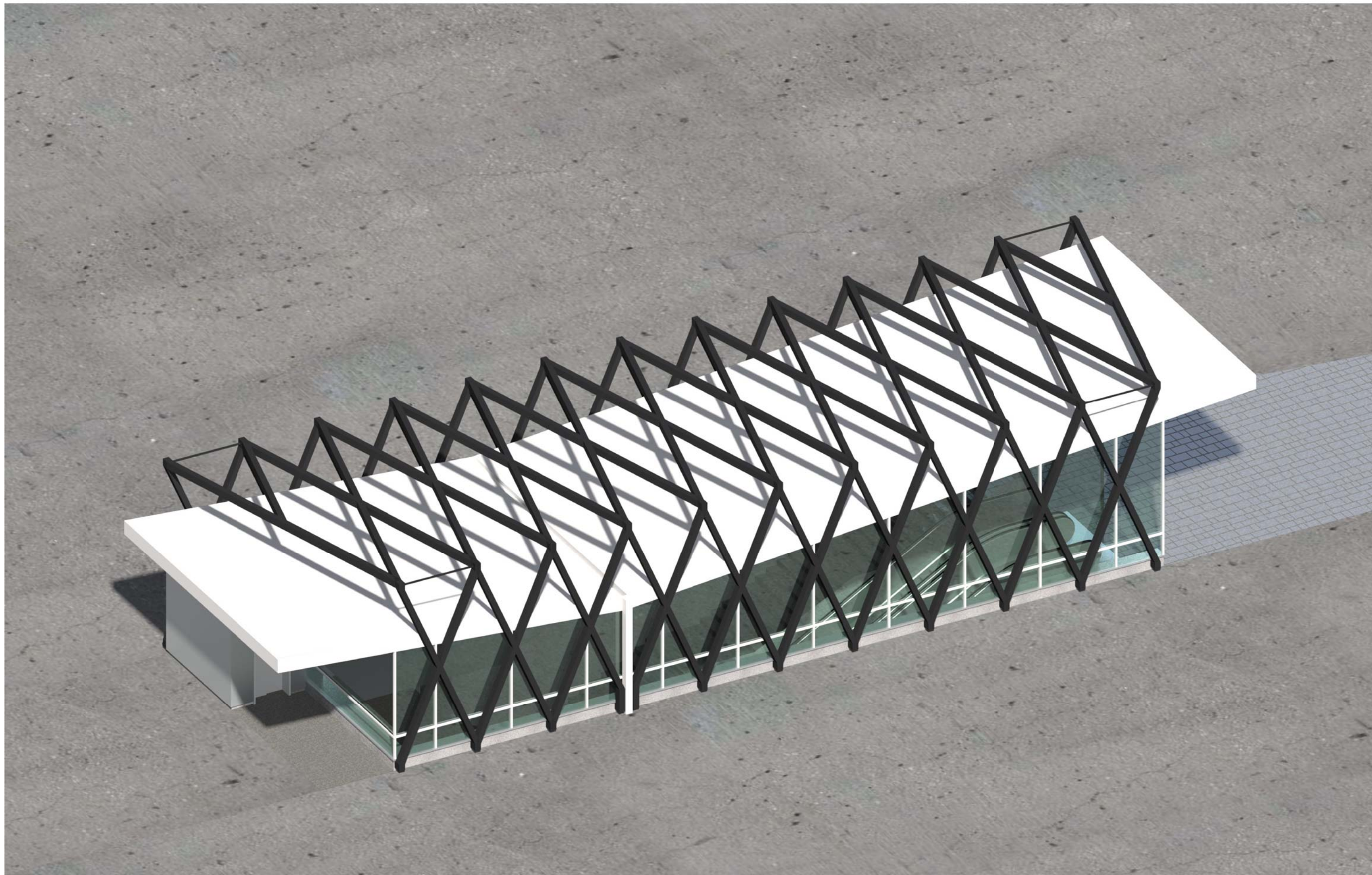
Oplocení bude doplněno několika vjezdovými bránami a servisními brankami – bude tak umožněn přístup povolaných osob ke kolejíšti.

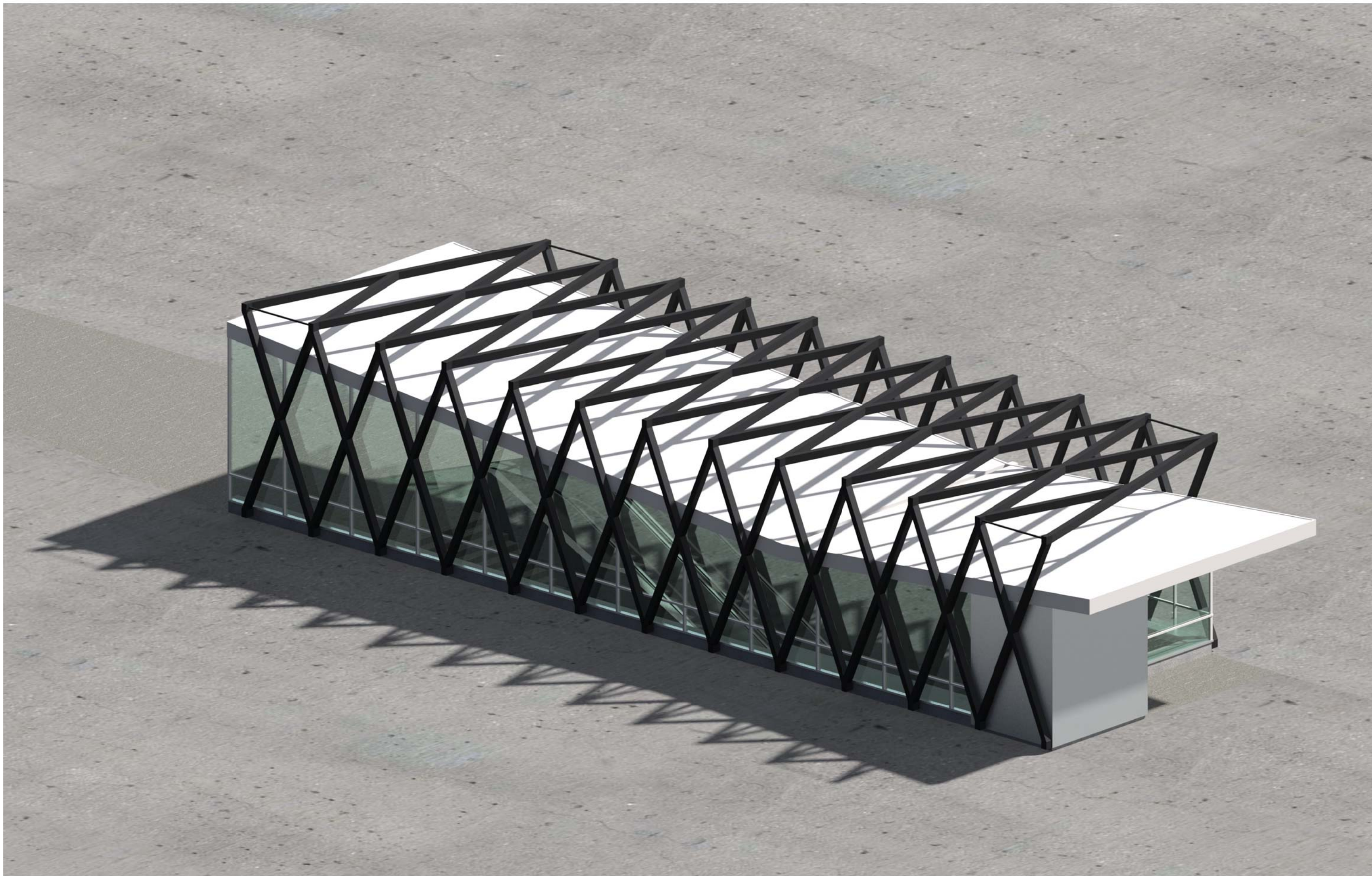
Barva sloupků a plotových dílců bude v antracitové šedé RAL 7016.

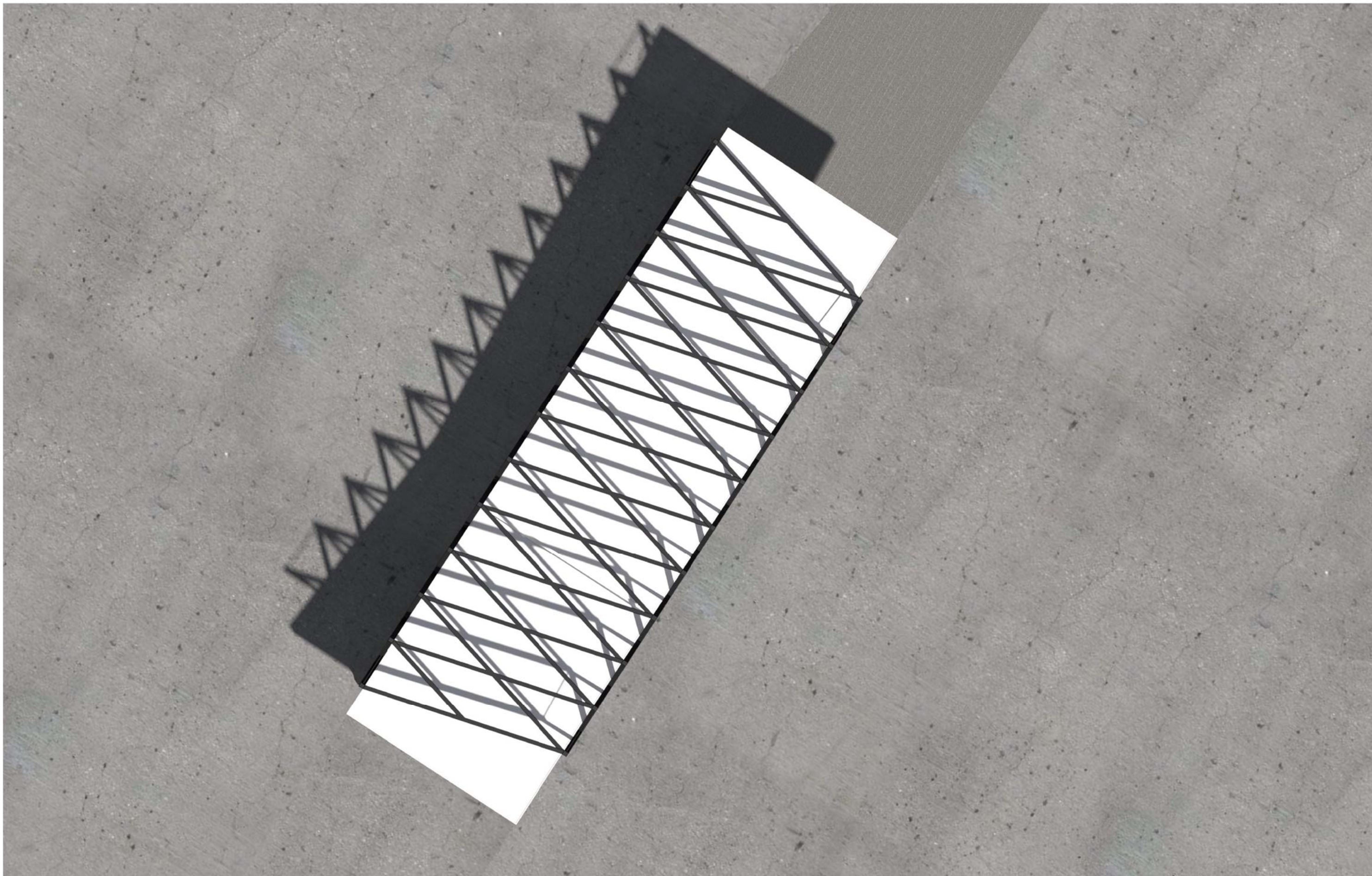


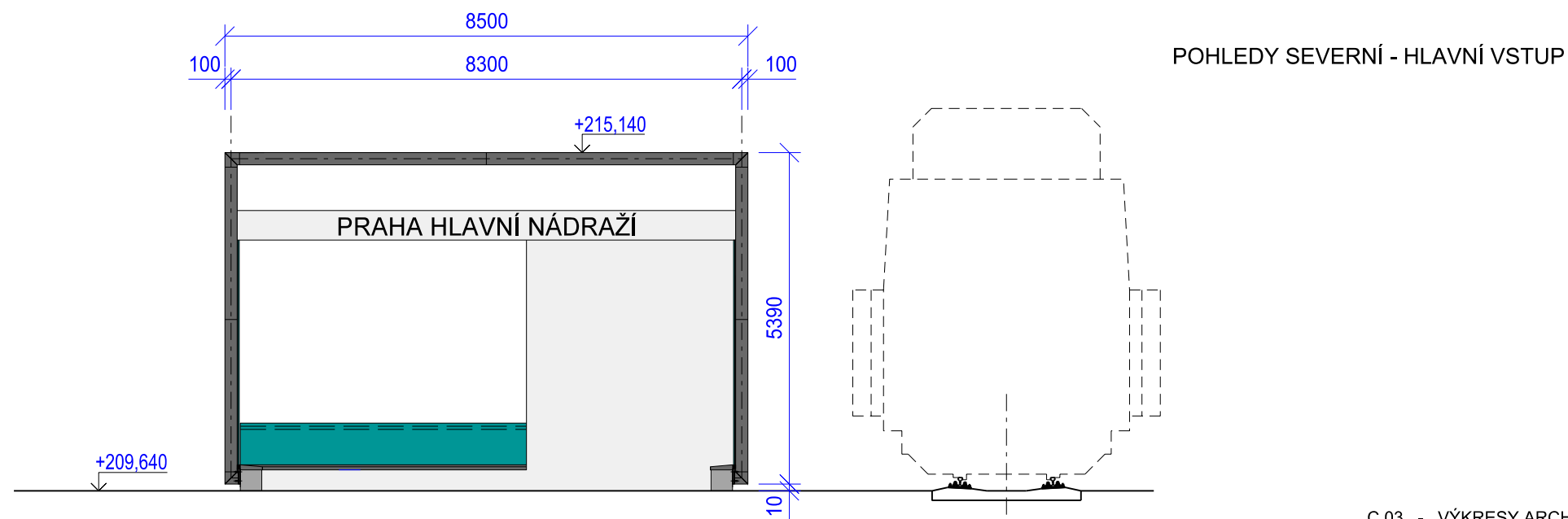
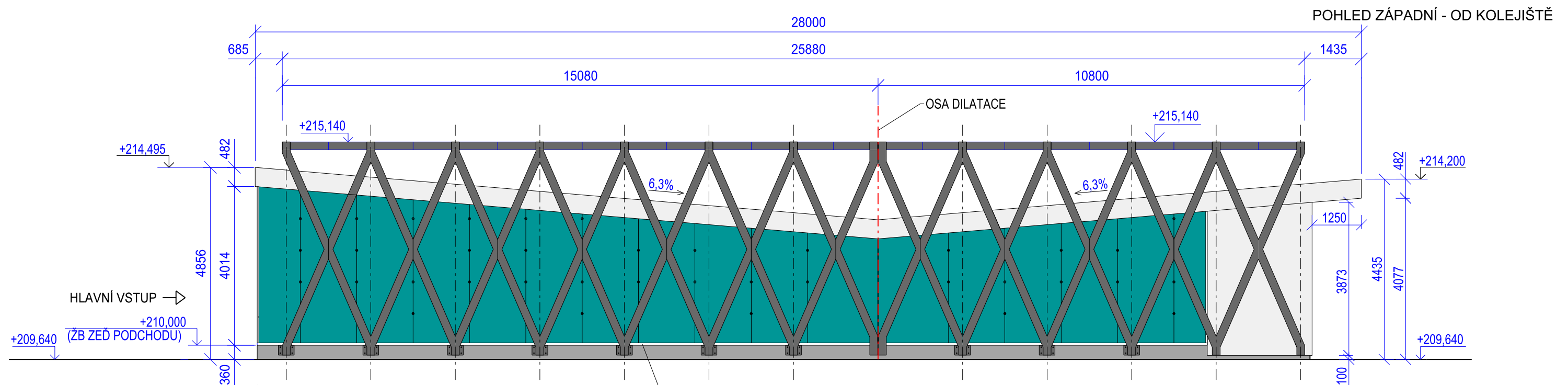
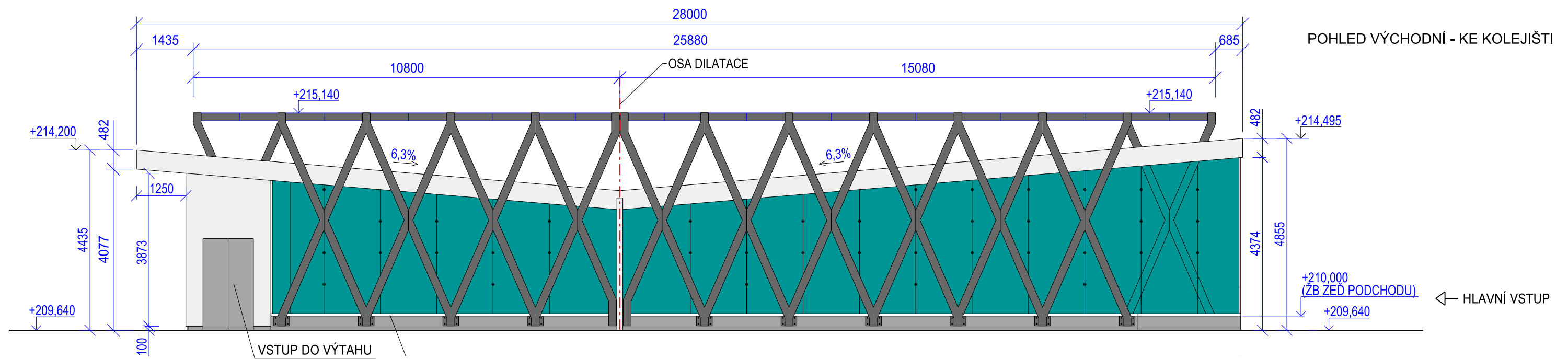


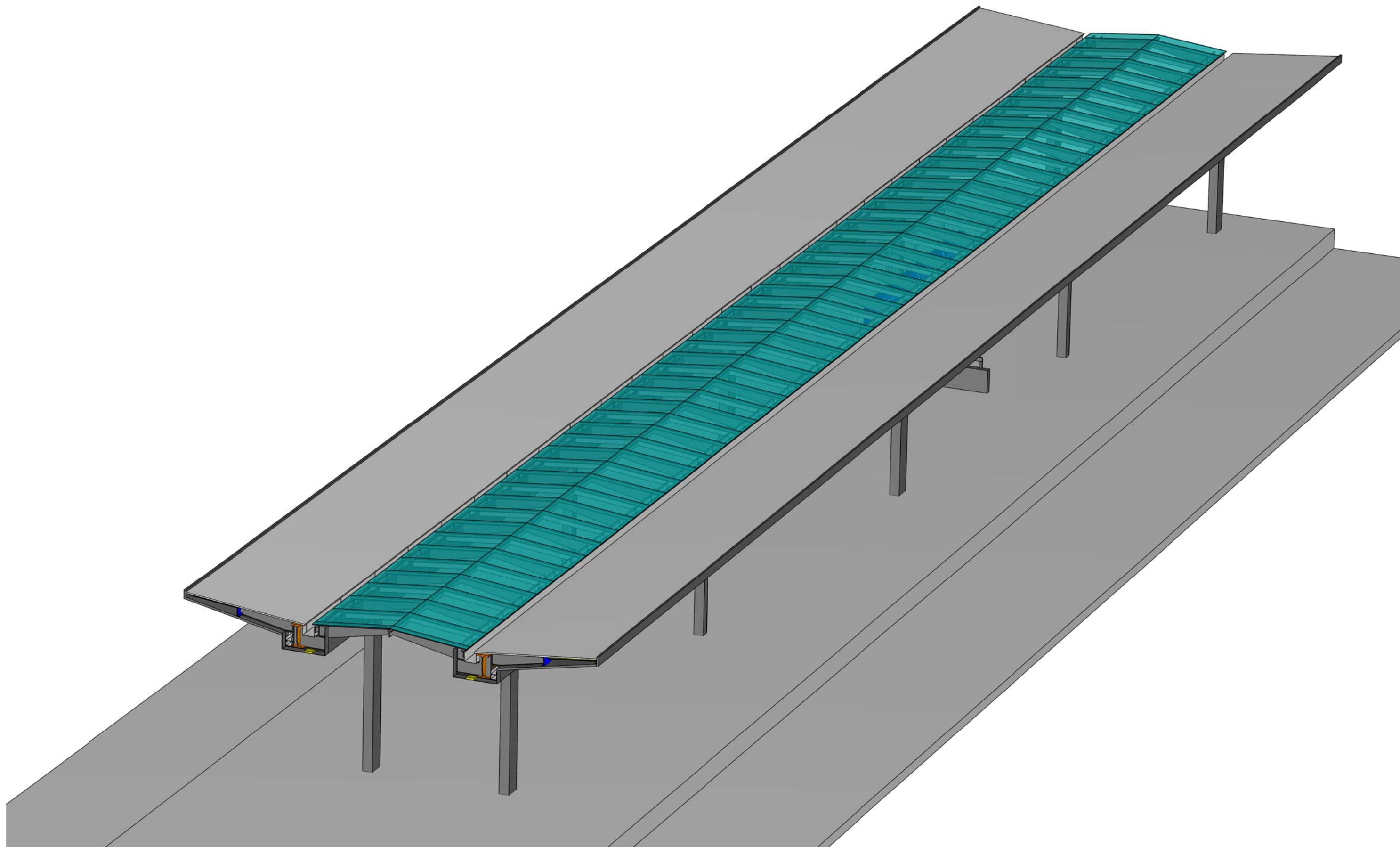


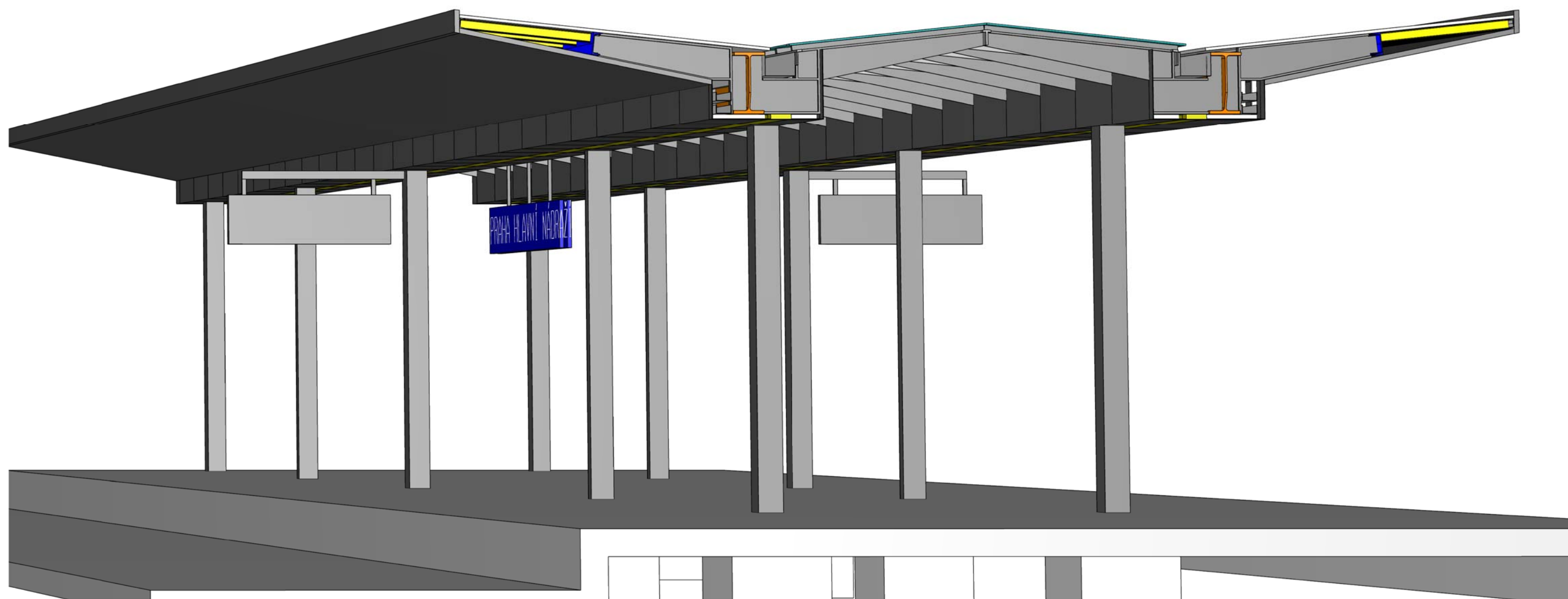












Na každém nástupišti, kde mohou cestující čekat na vlaky, a v každých prostorách určených pro čekání musí být alespoň jedna část chráněná před vlivy počasí, vybavená ergonomickými sedátky. Sedadla musí mít opěradla zad a alespoň jedna třetina musí mít opěrky rukou.

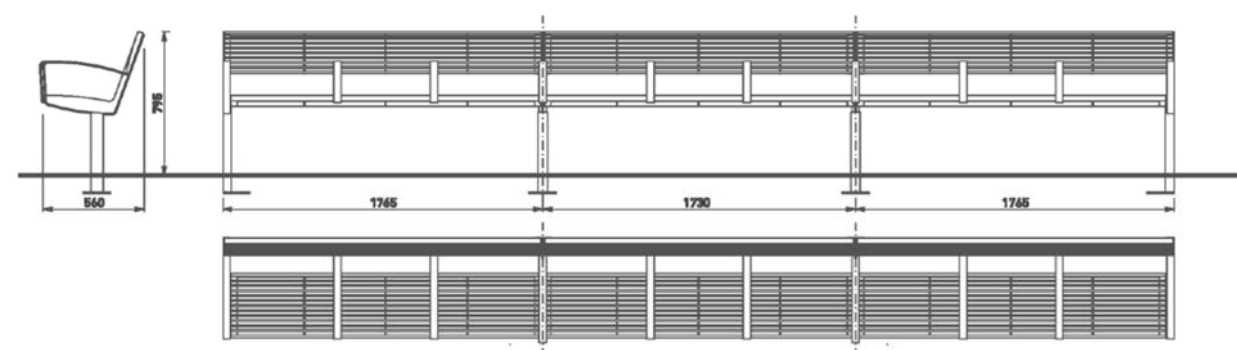
Lavičky budou v antivandal provedení, budou mít dělené sedáky znemožňující ležení.

Veškerý mobiliář bude řešen v jednotných odstínech v barvě antracitové RAL 7016 v kombinaci s nerezovými prvky. Veškeré prvky budou kotveny pevně k podbetonování pod dlažbu, uchycení pomocí nerez závit. tyčí, vlepených kotev apod. trvanlivého materiálu. Kotvení musí být rezistentní proti odcizení prvků.

Na nástupišti budou zhotoveny základy pro tzv. Variaposter, který kombinuje reklamní plochu se sezením pro cestující. Variapoter má základní rozměry 2,86 x 2,07m. Ke kotvení do země jsou potřeba připravit 2 základové patky pro jeden Variaposter. Základy budou mít rozměry 700 x 900 x 450mm (š x d x h). Na nástupišti 5-7 bude umístěno celkem 15 ks do osy nástupiště Variaposterů. Na každém nástupišti bude umístěno 5ks.

Lavička - samostatně stojící pevně uchyceny do nástupiště - s opěrákem a područkou:

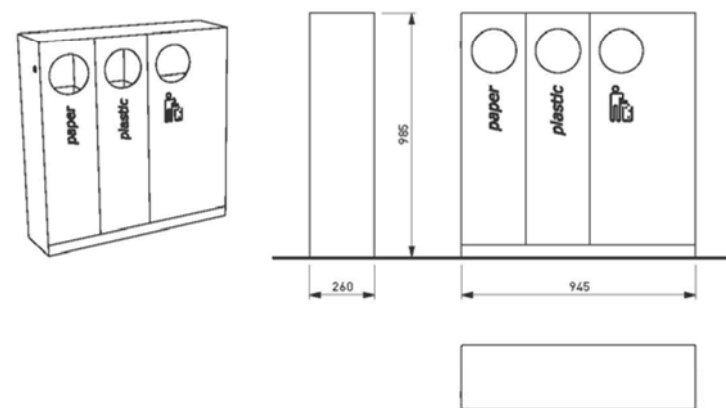
Ocelová konstrukce bočnic a područek v barvě antracitové RAL 7016, sedák i opěrák je navržen z nerezové tyčoviny. Pro použití na nástupištích je vybrána varianta se dvěma vnitřními područkami, tj. 3 místa pro sezení. Lavičky je možno skládat do delších sestav. V rámci nástupišť budou použity lavička samostatně stojící a lavičky v sestavě 3 kusů.



Odpadkový koš:

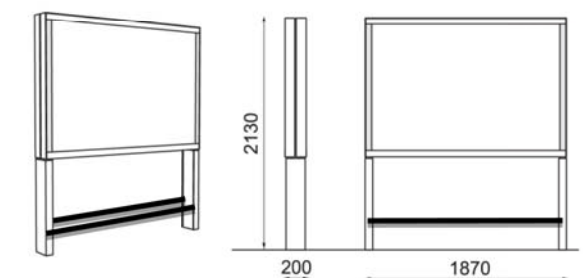
V rámci záměru umísťujeme nově dva typy košů. Sestavu košů na tříděný a směsný odpad (koš na papír, plasty a směsný odpad) a samostatný koš na směsný odpad s popelníkovou částí.

Jednotná se ocelovou svařovanou konstrukcí z ohýbaných plechů opatřenou ochrannou vrstvou zinku a práškovým vypalovacím lakem v barvě RAL 7016. Koše jsou bez nádob, do koše jsou vkládány LDPE plastové odpadní pytle šířky 700mm a výšky 1000mm (objem cca 100l). Koše jsou vybaveny rámečkem pro uchycení pytle. Kotvení je možné na dlažbu nebo do betonového základu a to pomocí závitových tyčí M10.



Informační tabule:

Ocelová žárově zinkovaná konstrukce opatřená krycím lakem ve standardním odstínu RAL 7016, kalené sklo. Ve spodní části bude opatřena zárážkou pro slepeckou hůl.

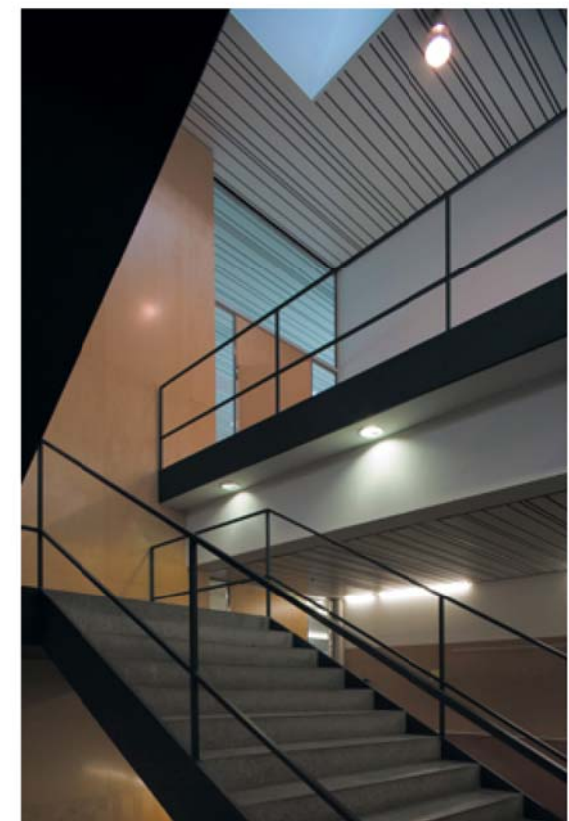
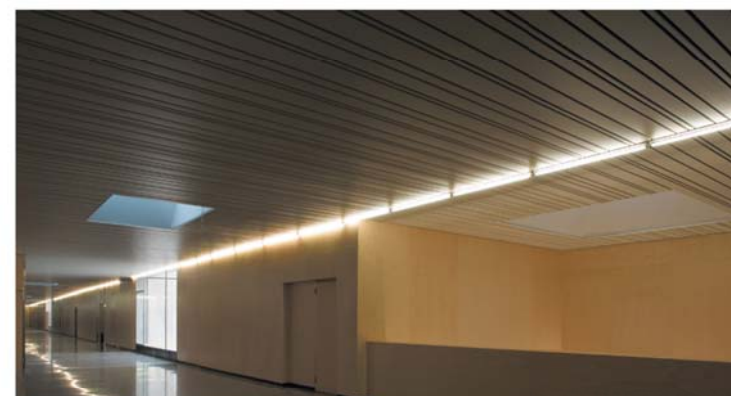


Rekonstrukce stávajících podhledů v podchodech

Účelem objektu je kompletní výměna stávajících podhledů ve všech třech podchodech a doplnění podhledů do nově zřízené části severního podchodu. Záměrem je sjednocení všech podhledů v podchodech nádraží.

Podhledy budou řešeny jednotně, včetně nové prodloužené části. Podhledy jsou řešeny jako hliníkové lamely různé šířky a výšky. Konstrukčně se jedná o jednotný systém roštů, na který je možné umisťovat lamely až 8 rozměrových variant. Mezi lamelami jsou mezery pro odvětrání prostoru nad podhledy. Do podhledů jsou navíc integrována svítidla, spodní líc svítidel je tak v rovině se spodním lícem lamel. Podhledy jsou rozebíratelné.

Barva podhledů je navržena jako tmavě stříbrná RAL 9007.



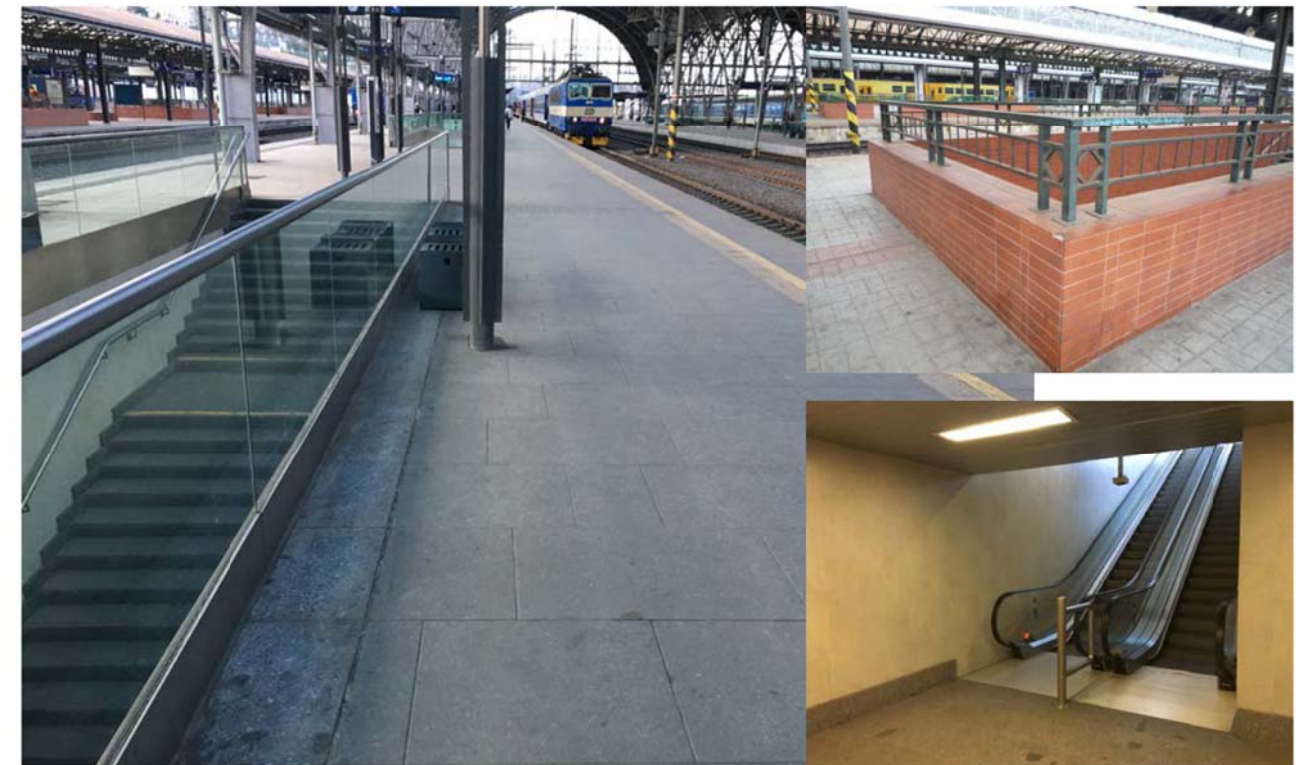
Povrchové úpravy výstupů z podchodu

Účelem objektu je sjednotit povrchovou úpravu výstupů z podchodu na nástupištích 5 - 7.

V rámci rekonstrukce bude provedeno odstranění stávajících obkladů a proveden obklad nový, který bude rovněž barevně a materiálově sladěn se samotnými podchody. Zábradlí na zídkách bude demontováno a vyměněno za nové.

Řešení výstupů z podchodů je navrženo jednotně pro všechna nástupiště (5-7) i všechny výstupy (severní, střední i jižní). Obdobně také bude řešen nový výstup ze severního podchodu. Na stěny bude použit obklad ze slinutého materiálu formátu 30x60 s rektifikovanou hranou. Barevně bude řešen obdobně jako rekonstruované výstupy na 1 až 4 nástupiště.

Zábradlí na atikách výstupu z podchodu bude sejmuto a nahrazeno novým řešením. Z vnitřní strany výstupů z podchodu bude na parapetní zídky přichycena skleněná deska s nerezovým madlem umístěným v požadované výšce 1,1 m nad pochozí plochou. Řešení tak bude korespondovat s již rekonstruovanými výstupy z podchodů.



Rekonstrukce objektů na nástupištích 5-7

Účelem rekonstrukce je sjednocení vzhledu s novými přístřešky, které se nachází nad těmito objekty. Stávajícími objekty na nástupištích 5-7 se rozumí objekty výstupů (výtahy) ze severního zavazadlového tunelu. Jedná se o rekonstrukci vnější obálky – nový fasádní plášť.

Fasáda objektů je navržena jako provětrávaný plášť. Tvořena je kazetami s hliníkovým povrchem (bond) v barvě tmavě stříbrné RAL 9007. Kazety jsou kotveny na hliníkovém roštu. Mezi fasádou a konstrukcí zastřešení je natažena síť proti zalétání a sedání ptactva.